



المدرسة الوطنية الأرثوذكسية



١٩٨٦ / ١٩٨٥



THE NATIONAL ORTHODOX SCHOOL



1985 / 1986



## نشيد المدرسة الوطنية الارثوذكسية

وطننيّ أرثوذكسي  
موثلي عزيّ وأنسي  
صرحُ علم ونضال  
دمت مصباح الكمال  
ذروة الاخلاق ننهل  
منك مجد العرب نقبل  
أنت للاجيال صانع  
أنت للباطال جامع  
وطننيّ أرثوذكسي  
موثلي عزيّ وأنسي  
أنت زادي للغد  
للمدى يا معهدي  
في المعالي كوكبا  
نور هدي أهيبا  
منك والخير العميم  
أيها الصرح العظيم  
أنت مهد للأبوة  
يا عريناً للكمأة  
أنت زادي للغد  
للمدى يا معهدي

## المدرسة الوطنية الارثوذكسية

كانت جمعية الثقافة والتعليم الارثوذكسية التي تأسست في ١٩٥٨/١/٧ م احدى الطموحات التي ولدها التخطيط السليم للمساهمة في حركة التعليم العامة في الأردن. وكانت المدرسة الوطنية الارثوذكسية دائرة الضوء الاولى التي انبثقت من فلسفة الجمعية ومنطلقاتها المحددة والتي تتلخص بما يلي:

أ - تأسيس وبناء وإدارة مدرسة أو مدارس ضمن نطاق القوانين والانظمة والمناهج السارية المفعول في المملكة الاردنية الهاشمية.

ب - مساعدة الطلاب المعوزين لتحصيل مختلف العلوم.

ج - مد يد المساعدة الى العائلات المعوزة.

د - الحث على نشر الوعي الاجتماعي والتمسك بأهداب الفضيلة والاخلاق.

تعتبر المدرسة الوطنية الارثوذكسية انجازا عظيما في التربية والتعليم في هذا الوطن. فقد تأسست في العام الدراسي ١٩٦٠/٥٩ وبدأ التدريس فيها ضمن امكانيات قليلة. فصفوفها أربعة فقط وعدد أفراد جهاز التدريس أربعة ايضا. ولكن الطموح كان أكبر من ذلك. وكانت الإرادة اعظم من كل العوائق. وانقضت السنون، وتكشفت الحقيقة. فاذا العام الدراسي ٨٦/٨٥ يقبل، واذا عدد الطلاب والطالبات يرتفع ليصل الى ١٨٩٠ طالبا وطالبة، واذا عدد افراد الهيئة التدريسية يصل الى ٩٥ مدرسا ومدرسة، واذا الصفوف تكثر، والعقول تتفتح، والدرب تضيء أمام الاجيال القادمة بنور لا ينقطع...

وبين الامس واليوم تتضح معالم الصورة أكثر في اطارها الزمني الطويل. وحسبنا أن نلقي نظرة واحدة على الجدول التالي لنرى مدى التغير الديناميكي السريع الذي طرأ على كل زاوية من زوايا المدرسة الرائدة.

## الادارة

المدير العام	: د. عودة الياس الحلتة
مدير القسم الاعدادي والقسم الثانوي	: عادل فريد عباسي
مديرة القسم الابتدائي	: الس سليمان ترزي
مديرة روضة وهبة تماري	: سهيلا حدادين
مديرة روضة الاشرفية	: تحفه دهمس
مدير شؤون الطلبة	: حنا الشوارب
المحاسب العام	: عطا الله نعيم المصري
المرشدة	: اوديت ابو خضر

تلفون: ٦٦٦٤١٦ - ٦٦٨٩٧٤  
ص.ب. ٧٦٤  
عمان - الاردن





١٩٨٥ / ٦ / ٢٧

حفل تخرج الفوج الرابع عشر ٨٤ / ٨٥

حفل تخرج الفوج الرابع عشر ٨٤ / ٨٥ برعاية دولة السيد زيد الرفاعي رئيس الوزراء



الصف الاعلى	عدد افراد جهاز التدريس	عدد الصفوف	عدد الطلاب	السنة التدريسية
الرابع الابتدائي	٩	٦	١٧٠	٦٤/٦٣
الخامس الابتدائي	١٠	٨	٢٥٤	٦٥/٦٤
السادس الابتدائي	١٨	١٢	٣٥٦	٦٦/٦٥
الاعدادي الاول	٢٢	١٦	٥٢٤	٦٧/٦٦
الاعدادي الثاني	٢٤	١٨	٦٢٦	٦٨/٦٧
الاعدادي الثالث	٣٢	٢٠	٦٩٥	٦٩/٦٨
الثانوي الاول	٣٥	٢٣	٧٧٩	٧٠/٦٩
الثانوي الثاني	٣٩	٨٩	٨٦٩	٧١/٧٠
الثانوي الثالث	٥٢	٣٢	١٠٢١	٧٢/٧١ - ١
الثانوي الثالث	٥٥	٣٣	١١٢٤	٧٣/٧٢ - ٢
الثانوي الثالث	٥٨	٣٧	١٣٣٢	٧٤/٧٣ - ٣
الثانوي الثالث	٥٩	٣٩	١٣٤٠	٧٥/٧٤ - ٤
الثانوي الثالث	٦٧	٤٠	١٤٧٦	٧٦/٧٥ - ٥
الثانوي الثالث	٧٣	٤١	١٤٥٨	٧٧/٧٦ - ٦
الثانوي الثالث	٧٣		١٤٦٢	٧٨/٧٧ - ٧
الثانوي الثالث	٧٤	٤٥	١٥٠٦	٧٩/٧٨ - ٨
الثانوي الثالث	٧٥	٤٦	١٥٦٠	٨٠/٧٩ - ٩
الثانوي الثالث	٧٦	٤٧	١٦٠٧	٨١/٨٠ - ١٠
الثانوي الثالث	٧٩	٥١	١٦٧١	٨٢/٨١ - ١١
الثانوي الثالث	٨٣	٥٢	١٧٣٧	٨٣/٨٢ - ١٢
الثانوي الثالث	٨٥	٥٥	١٧٩٥	٨٤/٨٣ - ١٣
الثانوي الثالث	٩٣	٥٦	١٨٧١	٨٥/٨٤ - ١٤
	٩٥		١٨٩٠	٨٦/٨٥ - ١٥
				٨٧/٨٦ - ١٦



## الاختلاط

يعيش طلاب المدرسة الوطنية الارثوذكسية وطالباتها في جو اجتماعي تسوده روح الانسجام والتوازن. وان فكرة الاختلاط التي تبنتها المدرسة الوطنية الارثوذكسية وطبقتها لتعتبر بحق فكرة رائدة في حقول التنمية الاجتماعية والسيكولوجية والتربوية التي تهدف الى بناء الانسان المتكامل الشخصية، وصناعة الانسان الحديث... حتى يكون أقدر على تفهم قضايا العصر، وبناءه الثقافي والحضاري المعقد.

وما كانت الفكرة النظرية لتصبح تطبيقاً حقيقياً واقعياً الا بعد نضال شاق، وصراع مرير. لقد واجهت المدرسة الوطنية الارثوذكسية صعوبات في بداية الامر من الانظمة المتبعة كما واجهت صعوبات أخرى من المجتمع التقليدي المحكوم بثقافة سلفية وبناء عقلاني ثابت.

ورويدا رويدا بدأ المجتمع يتطلع الى التجربة الرائدة. وبدأ يفتح عينيه على الحقيقة التي لا يختلف فيها اثنان وتم تذليل الصعوبات. ونجحت التجربة لقناعتها الشديدة بصدق ما طرحته من افكار نظرية لتنمية الانسان العربي في المجتمع الاردني.

وتعاون اولياء امور الطلبة في اشادة صرح التجربة الجديدة لانهم يعرفون انها تسير جنبا الى جنب مع المراقبة والارشاد والتوجيه والعناية من جانب ادارة المدرسة. وساهم الطلاب انفسهم في تدعيم اسس ما آمنوا به وانطلق التيار الجديد ليبدأ منذ الصغر، ومنذ الصفوف الاولى.

وكانت الاشراقه أكبر مما توقع الجميع. فالمستوى العلمي للطلاب مرتفع ونتائج الامتحانات العامة تبشر بعطاء جيد، واعد لهذه الاجيال الفتية النشاطات اللامنهجية (الرياضية والاجتماعية والثقافية والموسيقية والكشفية) التي تنمي المواهب وتقتل الفراغ، وتزيل الاشواك من درب الطويل. وهكذا تمت التجربة بنجاح لتشق لنفسها اسسا محددة في مجتمع يؤمن بالانفتاح والحرية.



فريق كرة السلة للاناث

مهرجان الربيع السنوي





## النشاطات الاجتماعية والثقافية والرياضية

تتم النشاطات الاجتماعية التي تنظمها المدرسة الوطنية الارثوذكسية انطلاقا من المبدأ الذي يشير صراحة الى صقل الشخصية وتهذيبها، واعدادها اعدادا سليما يتلاءم مع روح العصر الحاضر ومتطلباته الحديثة.

ولذا فهي تعتمد الى الالتقاء بأهل الطلاب في جو اجتماعي ودي تطرح فيه مشاكل الطلاب والطالبات الدراسية، وتعرض في حدوده وجهات نظر الاهل المتعلقة بابنائهم وبناتهم. وتناقش فيه النظريات والافكار التي تدور حول العملية التربوية الحديثة، وإيجاد الانسان الخلاق المبدع المنتج. وتتم هذه اللقاءات بمعدل مرتين في السنة (راجع صفحة ).

كما وأن المدرسة ما برحت تقدم لطلابها المحاضرات والندوات الفكرية الهامة. فمن ندوة مع مسؤول كبير الى ندوة مع المعلمين الى ندوة مع التربويين الى ندوة مع الطلاب الى ندوة مع الأهل أنفسهم. وتعتقد المدرسة أن الحوار الذي يدور بين الطلاب والطالبات والمشاركين في المحاضرات والندوات، هي من أهم العوامل التي توسع أفق الانسان ومداركه وتكسبه حصانة ضد الجهل والعشوائية والضبابية ليصبح قادرا على الاحاطة والامام بعوامله المختلفة.

ورغبة من المدرسة في بناء الجسم السليم فانها سعت بكل جهودها الى ضرورة ايجاد الفرق الرياضية المختلفة.

والجدير بالذكر أن هذه الفرق المختلفة تشترك في جميع المسابقات الرياضية التي تجري على مستوى المحافظة والمملكة بشكل عام. ولم تعد الرياضة في هذا المقام مقصورة على الطلاب فقط بل اتيج المجال للطالبات لكي يشاركن في تشكيل هذه الفرق وانجاز مباريات رياضية كثيرة.

وتعتقد المدرسة أن العملية التربوية التعليمية لا تقتصر على تلقي العلم وحفظه في الذهن بل لا بد من النشاطات المختلفة سواء أكانت اجتماعية أم رياضية حتى تكتمل هذه العملية ويكتب لها التقدم والازدهار.

وفي جانب آخر من السنة، وقبيل انتهاء العام الدراسي يقام مهرجان الربيع الذي تشارك فيه الادارة، والهيئة التدريسية، وجمع الطلاب والطالبات. وفيه تقدم الففقات الموسيقية، والاعاني الشعبية، والرقصات المستوحاة من البيئة والتراث الاصيل. بالاضافة الى تقديم العروض المسرحية الهادفة، وافتتاح معارض لرسوم الاطفال.

ويمثل هذا المهرجان نقطة تحول هامة في حياة عام دراسي كامل. فبالاضافة الى تلقي العلم وادراكه لا بد من يوم يتنفس فيه الطلاب والطالبات بالاضافة الى الايام الاخرى، بالمشاركة الاجتماعية، والتفاعل البناء، والراحة من عناء الدرس. ولكن هذا كله لا يمضي بدون استفادة. ذلك أن المهرجان المكثف يقدم لطلاب الغذاء الفكري والروحي من أجل اقامة علاقات أفضل مع الحياة، والكون والوجود والانسان.

## برنامج النشاط

١- دورة التايكواندو باشراف المدرب تشن، مدة الدورة ثلاثة شهور تبدأ الدورة من أول شهر تشرين الأول.

### برنامج الدورة: دورة المبتدئين:

يوم الخميس من الساعة ١٣٠ - ٢٤٥  
يوم الأحد من الساعة ٩٣٠ - ١٠٤٥

دورة الطلبة الحاصلين على الحزام الأصفر والأزرق.

يوم الاثنين من الساعة ١٣٠ - ٢٤٥  
يوم السبت من الساعة ٣٠٠ - ٤١٥

دورة ميني باسكيت، ابتداء من الصف الثاني الابتدائي وحتى الصف السادس الابتدائي: المدرب الاستاذ مراد بركات.

### برنامج الدورة: الصف الثالث الابتدائي يومي الأربعاء والأحد.

يوم الأربعاء من الساعة ١٣٠ - ١٢٤٥  
يوم الأحد من الساعة ١١٠٠ - ١٢٠٠

الصف الثاني الابتدائي يومي الثلاثاء والسبت.

١٢٤٥ - ١٣٠

يوم الثلاثاء من الساعة

١٢٤٥ - ١٣٠

يوم السبت من الساعة

الصف الرابع الابتدائي يومي السبت والثلاثاء من الساعة ١٣٠ - ٢٢٠

الصف الخامس والسادس يومي الاثنين والسبت من الساعة ١٣٠ - ٢٢٠

٢- أشبال وزهرات للصفوف الرابع والخامس والسادس الابتدائي، تجتمع الفرق كل يوم جمعة من الساعة ٩٠٠ - ١٠٣٠ في المدرسة، (الأهل مسؤولون عن المواصلات في الذهاب والاياب).

٣- دورة الموسيقى (تعليم بيانو، أورغ، جيتار، درامز، عود) نصف ساعة أسبوعياً. تبدأ الدورة في أوائل شهر تشرين الأول.



اطفال روضة وهبة تماري

## تعليمات الدوام والامتحانات والعطل المدرسية

١٩٨٥ / ١٩٨٦

- ١- يبدأ دوام الهيئة التدريسية لكافة المراحل اعتباراً من صباح يوم الاثنين الواقع في ١٩٨٥/٩/٢.
- ٢- يبدأ الفصل الدراسي الاول اعتباراً من صباح يوم الاثنين الواقع في ١٩٨٥/٩/٩.
- ٣- تعقد امتحانات منتصف الفصل الدراسي الاول خلال الفترة الواقعة بين يومي السبت ١٩٨٥/١١/٩ والاثنين ١٩٨٥/١١/١٨.
- ٤- تعقد امتحانات نهاية الفصل الدراسي الاول اعتباراً من صباح يوم الثلاثاء الواقع في ١٩٨٦/١/٧ وينتهي مساء يوم الاثنين الواقع في ١٩٨٦/١/١٣.
- ٥- تبدأ عطلة نهاية الفصل الاول اعتباراً من صباح يوم الثلاثاء ١٩٨٦/١/١٤، وتنتهي مساء يوم الاحد ١٩٨٦/٢/٢.
- ٦- يبدأ دوام الطلبة في الفصل الدراسي الثاني صباح يوم الاثنين ١٩٨٦/٢/٣.
- ٧- يعقد امتحان منتصف الفصل الدراسي الثاني في الفترة من يوم الخميس ١٩٨٦/٣/٢٧ الى يوم الخميس ١٩٨٦/٤/٣.
- ٨- تبدأ امتحانات نهاية الفصل الدراسي الثاني اعتباراً من صباح يوم الخميس الواقع في ١٩٨٦/٥/٢٩ وتنتهي مساء يوم الخميس الواقع في ١٩٨٦/٦/٥.
- ٩- تبدأ العطلة الصيفية اعتباراً من مساء يوم الخميس الواقع في ١٩٨٦/٦/٥ وتنتهي مساء يوم الاحد الواقع في ١٩٨٦/٩/٧.
- ١٠- العطل المدرسية الأخرى:

أولاً: تعطيل المدرسة في الاعياد التالية:

- أ - عيد الاضحى المبارك - اعتباراً من صباح يوم ٩ ذي الحجة ولمدة ستة أيام.
- ب - عيد رأس السنة الهجرية - ١ محرم.
- ج - عيد ميلاد جلالة الملك الحسين المعظم - ١٤ تشرين الثاني.
- د - عيد المولد النبوي الشريف - ١٢ ربيع اول.
- هـ - عيد العمال - ١ أيار.
- و - عيد النهضة العربية - ٩ شعبان.
- ز - عيد استقلال المملكة الاردنية الهاشمية - ٢٥ أيار.
- ح - يوم الثورة العربية الكبرى ويوم الجيش - ١٠ حزيران.
- ط - عيد الفطر السعيد - ٢٩ رمضان ولمدة خمسة أيام.
- ي - عيد جلوس جلالة الملك الحسين المعظم - ١١ آب.





نشاط اجتماعي برعاية دولة السيد زيد الرفاعي

جوقة المدرسة الموسيقية



ثانيا: تعطيل المدرسة في الاعياد الدينية التالية:

- أ - عيد الميلاد المجيد - اعتبارا من صباح يوم الثلاثاء ٨٥/١٢/٢٤ ولغاية مساء السبت ١٩٨٥/١٢/٢٧. يداوم الطلبة صباح يوم الاثنين ١٩٨٥/١٢/٢٩.
- ب - رأس السنة الميلادية - يوم الاربعاء ١٩٨٦/١/١.
- ج - عطلة عيد الفصح المجيد - اعتبارا من صباح يوم الخميس الواقع في ٨٦/٥/١ ولغاية مساء يوم الثلاثاء الواقع في ١٩٨٦/٥/٦.
- د - خميس الصعود.

### تعليمات الدوام للعام الدراسي

١٩٨٧ / ١٩٨٦

- ١- يبدأ دوام الهيئة التدريسية لجميع المراحل اعتبارا من صباح يوم الاثنين الواقع في ١٩٨٦/٩/١.
- ٢- تعقد امتحانات الاكمال وفق ما يلي:
  - أ - المرحلة الابتدائية: الساعة الثامنة والنصف من صباح يوم الاربعاء الواقع في ٨٦/٩/٣ في كافة المواضيع.
  - ب - المرحلتين الثانوية والاعدادية: الساعة الثامنة والنصف من صباح يوم الاربعاء الواقع في ١٩٨٦/٩/٣.
- ٣- يبدأ دوام الطلبة وفق الجدول التالي:
  - أ - المرحلتين الاعدادية والثانوية: اعتبارا من صباح يوم الاثنين الواقع في ١٩٨٦/٩/٨.
  - ب - المرحلة الابتدائية:
    - ١- الاولى الابتدائي - الخميس ١٩٨٦/٩/٤.
    - ٢- السادس الابتدائي ولغاية الثاني الابتدائي اعتبارا من صباح يوم الثلاثاء الواقع في ١٩٨٦/٩/٩.
    - ج - رياض الاطفال (روضة وهبة تماري وروضة الاشرفية).
      - ١- المستجدون (طلبة البستان)
      - تستقبل روضة وهبة تماري وروضة الاشرفية طلبة البستان المستجدين من مواليد عام ١٩٨٢ مع أولياء امورهم ما بين الساعة الثامنة والنصف والثانية عشرة ظهرا من صباح يوم الخميس الواقع في ٨٦/٩/١١ للتعارف واستلام التعليمات.
      - ٢- يداوم طلبة التمهيدي (مواليد عام ١٩٨١) صباح يوم السبت الواقع في ١٩٨٦/٩/١٣.





من النشاطات الموسيقية



مهرجان الربيع السنوي



مختبر المدرسة



## توزيع الشهادات

توزيع الشهادات وفق ما يلي:

- أ - منتصف الفصل الاول لجميع المراحل يوم الاثنين ١٢/٢/١٩٨٥.
- ب - نهاية الفصل الاول لجميع المراحل يوم السبت ١٩٨٦/٢/٨.
- ج - منتصف الفصل الدراسي الثاني يوم السبت ١٩٨٦/٤/١٩.
- د - نهاية العام الدراسي. يعلن عنها في حينه على ضوء بلاغ وزارة التربية.

## اجتماعات الهيئة التدريسية مع اولياء امور الطلبة

يستقبل اعضاء الهيئة التدريسية اولياء امور الطلبة وفق الترتيب التالي:

### ١- الفصل الدراسي الاول:

- أ - المرحلتين الاعدادية والثانوية: الثلاثاء ٨٥/١٢/٣ من الساعة الثامنة صباحا ولغاية الساعة الثانية بعد الظهر. ويعطل طلبة هاتين المرحلتين ليتفرغ اعضاء الهيئة التدريسية لاستقبال اولياء الامور.
- ب - المرحلة الابتدائية: الاربعاء ٨٥/١٢/٤ من الساعة الثامنة صباحا ولغاية الساعة الواحدة والنصف من بعد ظهر ذلك اليوم. ويعطل طلبة هذه المرحلة ليتفرغ اعضاء الهيئة التدريسية لاستقبال اولياء امور الطلبة.

### ٢- الفصل الدراسي الثاني:

- أ - المرحلتين الاعدادية والثانوية: الاربعاء ٨٦/٣/٢٦ من الساعة الثامنة صباحا ولغاية الساعة الثانية بعد ظهر ذلك اليوم، ويعطل طلبة هذه المرحلة ليتفرغ اعضاء الهيئة التدريسية لاستقبال اولياء امور الطلبة.
- ب - المرحلة الابتدائية: الثلاثاء ٨٦/٣/٢٥ من الساعة الثامنة صباحا ولغاية الساعة الواحدة والنصف بعد ظهر ذلك اليوم ويعطل طلبة هذه المرحلة ليتفرغ اعضاء الهيئة التدريسية لاستقبال امور الطلبة.



رئيس جمعية الثقافة والتعليم الارثوذكسية السيد فؤاد نغم في عيد اليوبيل الفضي للجمعية

مهرجان الربيع





## الاقساط

تحدد الاقساط المدرسية للسنة الدراسية ١٩٨٥/١٩٨٦ على الوجه التالي:

الصف	القسط في الفصل
الثالث الثانوي	١٢٣ ديناراً
الثاني الثانوي	١٢١ ديناراً
الثاني G C E	١٧٠ ديناراً
الاول الثانوي	١١٨ ديناراً
الاول G C E	١٧٠ ديناراً
الثالث الاعدادي	١١٤ ديناراً
الثاني الاعدادي	١١٢ ديناراً
الاول الاعدادي	١١١ ديناراً
السادس الابتدائي	١٠٢ ديناراً
الخامس الابتدائي	٠٩٩ ديناراً
الرابع الابتدائي	٠٩٩ ديناراً
الثالث الابتدائي	٠٩٤ ديناراً
الثاني الابتدائي	٠٨٨ ديناراً
الاول الابتدائي	٠٨٨ ديناراً
البستان	١٠٣ ديناراً
التمهيدي	١٠٣ ديناراً

ب - اجور نقل الطلاب ٢٥ ديناراً لكل فصل.

ج - يدفع القسط الاول خلال شهر آب من كل عام (خلال العطلة الصيفية).

يدفع القسط الثاني اعتباراً من ٨٥/١١/١ ولغاية ١١/٣٠/١٩٨٥.

يدفع القسط الثالث اعتباراً من ٨٦/٢/١ ولغاية ٢/٢٧/١٩٨٦.

د - بدل طعام الروضة ١٤ ديناراً لكل فصل.

هـ - تستوفى أثمان الكتب مع القسط الثاني.

## من أنظمة المدرسة

الزي المدرسي: يجب التقيد التام بالزي الموحد للطلبة ولا يسمح للمخالفين بدخول المدرسة مهما كان عذرهم، والزي هو مريول سكني وقميص ابيض للبنات، وبنطلون سكني عادي وفق ما تحدده الادارة وقميص ابيض للاولاد، وجرزاية أو جاكيت كحلي للجميع، ويسمح للفتيات بارتداء البنطلون السكني العادي وفق ما تقرره الادارة في أيام الطقس البارد.

ويفضل ارتداء حذاء اسود ولا يسمح بلبس حذاء الرياضة الا في حصص الرياضة.

لا يجوز لبس الشول أو البابوج أو السابوه.

### ملابس الرياضة:

- ١- يتقيد الطلبة بارتداء الزي الموحد لحصة الرياضة ويسمح لهم بلبس الزي الرياضي في اليوم الذي تصادف فيه حصة الرياضة.
- ٢- لون بدلة الرياضة أحد الالوان التالية: الأزرق، الكحلي، السكني.

اللغات: تدرس المدرسة لغتين هما اللغة الانجليزية واللغة الفرنسية وهما مبحثان مقرران تدخل علامة كل منهما في المجموع العام والمعدل، كبقية المباحث الاخرى المقررة من حيث النجاح والرسوب والاكمال، والجدير بالذكر أن اللغة الفرنسية مبحث اجباري لمن يريد متابعة دراسته في المدرسة، دون أي استثناء.

### الصف الثاني الثانوي العلمي:

يسمح للطالب الذي ينجح في الأول الثانوي أن يختار الفرع العلمي من الصف الثاني الثانوي اذا حصل على معدل لا يقل عن ٦٠% في كل مبحث من المباحث التالية: الرياضيات، العلوم، الاحياء.



## الأول الثانوي (G. C. E)

يتم اختيار الطلبة المتقدمين لهذا الفرع وفق الأسس التالية:

- ١- امتحان الكفاءة في اللغة الانجليزية.
- ٢- نتائج امتحان القبول للأول الثانوي (الذي تعقدته وزارة التربية والتعليم).
- ٣- النتائج المدرسية في اللغة الانجليزية، والرياضيات، والعلوم.
- ٤- المشاركة في النشاطات اللامنهجية والمرافقة للمنهاج.

## الثاني الثانوي: (G. C. E)

يتقدم الطلبة لامتحان شهادة الثقافة العامة البريطانية دفعة واحدة في نهاية العام الدراسي (حزيران) من كل سنة.

## السلوك والنظام والنظافة:

- ١- السلوك الحسن، الاخلاق الحميدة، الاجتهاد والقيام بالواجبات البيتية، الانتباه في الصف، التعاون وحسن المعشر، اطاعة الاوامر واحترام الانظمة، النظافة وحسن الهدام كل ذلك يكسب الطالب احترام اقرانه ومعلميه والادارة ومجتمعه ويعطيه فرصة الاستفادة من الاعفاء عند تقصيره في المباحث في نهاية العام. وبخلاف ذلك يعرض نفسه للعقاب حسب تعليمات الانضباط المدرسي، وللحرمان من ممارسة بعض الانشطة، وتحتفظ المدرسة بحقها في قبول تسجيله للعام التالي أو عدم تسجيله وخصوصا في المرحلة الثانوية، ويعكس ذلك على كتاب التوصية عند انتقاله الى الجامعة أو مدرسة أخرى.
- ٢- لتكوين الطالب النموذج واعداد المواطن الصالح نسعى لتنمية روح الاعتزاز والانتماء والثقة بالنفس، ونؤمن بالحرية ونشجع الابتكار ونبتعد عن التقليد والميوعة في اطالة الشعر أو حلقه خلافا للمألوف ولا يجوز للفتيات استعمال المكياج والمغلاة في لبس الحلي.
- ٣- لا يسمح بادخال لعب التسلية والبزر والعلكة واجهزة الاستماع كالراديو والمسجل أو ادخال اي نوع من المرطبات الى الصفوف.
- ٤- حفاظا على الصحة العامة ونظافة البيئة المجاورة لا يجوز شراء اي شيء مما يبيعه الباعة خارج المدرسة.

٥- الكتابة على الجدران والمقاعد مظهر غير حضاري وتشوه منظرها وتتلّفها.

٦- تشجع المدرسة ممارسة كافة الالعاب الرياضية وتوفر مدربين متخصصين لتدريب الفرق بعد الدوام المدرسي وينتظر من كل طالب اتقان لعبة على الاقل، ولممارسة الالعاب الرياضية يجب الالتزام باحضار ملابس الرياضة في حصص الرياضة، ولا يعفى اي طالب من ممارسة الالعاب الرياضية الا بموجب تقرير طبي رسمي ويذكر ذلك على شهادته المدرسية.

٧- كل من يتغيب عن المدرسة بعذر مشروع يجب عليه احضار كتاب خطي من ولي امره أو تقرير طبي في حالة المرض، وسواء أكان الغياب مشروعاً أم غير مشروع. ولا يجوز لمن كان غائبا دخول الصف قبل مراجعة مدير القسم.

٨- لا يجوز لاي طالب/ طالبة مغادرة المدرسة اثناء الدوام أو الخروج من المدرسة الا باذن من مدير القسم، ويجب على الراغبين في تناول وجبة الغداء في البيت ممن يسكنون بالقرب منها الحصول على بطاقة خروج للغداء فقط بعد احضار كتاب موافقة من الاهل.

٩- لا يسمح لاي طالب مهما كان صفه وعمره وسواء أكان يحمل رخصة سواقة ام لا بالحضور للمدرسة بسيارته أو دراجته.

١٠- الغش في الامتحانات: لا تتهاون ادارة المدرسة عن ايقاع العقوبة على أية محاولة للغش في الامتحانات، فبالاضافة الى الاثر السيء الذي تتركه هذه المحاولة على سمعة الطالب فان العقوبة في كل حالة غش تعني اعطاؤه صفرا في تلك المادة وانذاره على سوء فعلته.

١١- يمنع منعا باتا ادخال الاسلحة والسكاكين وكل الادوات الخطرة الى حرم المدرسة.

١٢- لا يجوز استعمال الهاتف الا في الحالات الاضطرارية ومقابل رسم ٥٠ فلسا عن كل مكالمة.

١٣- تمنع اقامة حفلات اعياد الميلاد في المدرسة كما يمنع تقديم الهدايا في المناسبات كعيد المعلم وغيره.





اطفال روضة وهبة تماري

١٤- ظاهرة الدروس الخصوصية في جميع المراحل التعليمية مرض وتقليد، يرجى من أولياء الامور مساعدة ادارة المدرسة في الحد منها، علما بأن تعليمات النظام الداخلي للمدرسة تحظر على المعلم اعطاء طلبته دروسا خصوصية لما تورثه من آثار سيئة على علاقة المتعلم بالمعلم.

١٥- التأخير عن بدء الحصص سواء صباحا أو بين كل حصة وأخرى مخالفة كالغياب، ولا يجوز تواجد أي طالب خارج غرفة صفه بين الحصص بدعوى استعارة اداة أو الخروج للحمام.

١٦- غرفة الهيئة التدريسية من الاماكن المحظور دخولها على جميع الطلبة في جميع الاوقات.

١٧- بعض الساعات اليدوية تحتوي على منبه قد يصعب ضبطه فتدق في وقت غير مناسب مما يششت أذهان الطلاب لذا يرجى عدم احضار مثل هذه الساعات للمدرسة.

١٨- لا يسمح بالترفيه التلقائي من المرحلة الالزامية الى المرحلة الثانوية وذلك حسب نص المادة (١) من تعليمات أسس النجاح والاكمال والرسوب في المرحلتين الالزامية والثانوية.

١٩- لطلبة القسم الابتدائي:

- أ - يرجى كتابة اسماء الطلبة على ملابسهم وأدواتهم ليسهل التعرف عليها.
- ب - المدرسة غير مسؤولة عن الطلاب الذين يتأخرون بعد الدوام.
- ج - ترحب الادارة بزيارات اولياء امور الطلبة في أي وقت بعد تحديد موعد مسبق.

## الباصات

ترجو ادارة المدرسة تزويدها بأية ملاحظات أو أية اقتراحات حول سير الباصات وذلك لتمكن الادارة من دراستها والعمل على تحسين اداء الخدمات.



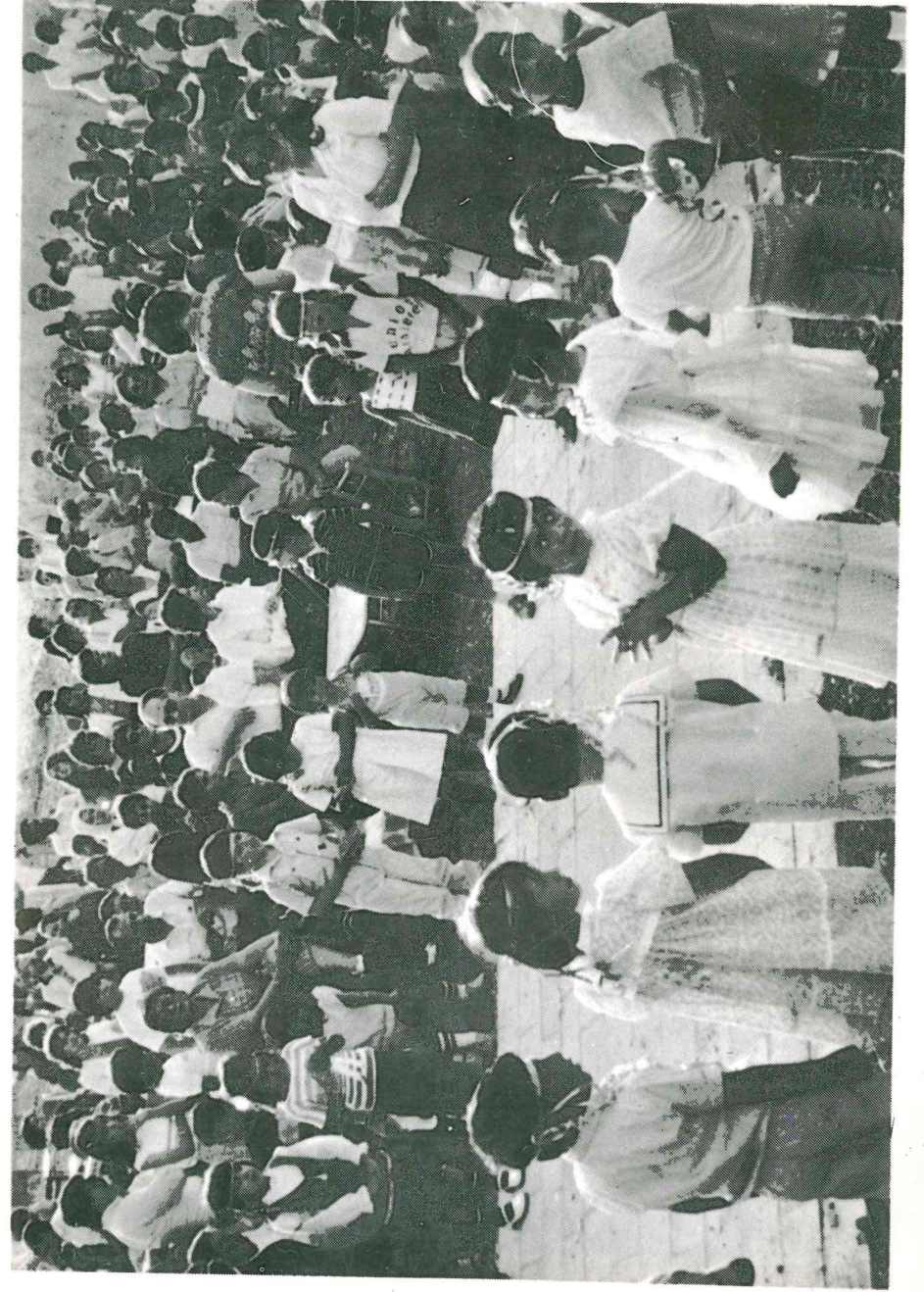
## الكمبيوتر

غزت الآلات الحاسبة الالكترونية (الكمبيوتر) الأسواق العالمية وجرى استعمالها في شتى المجالات العلمية والصناعية والتجارية والطبية، وقد أصبح الإقبال على استعمالها احدى ضرورات الحياة اليومية في معظم الدول الصناعية وحتى في بعض الدول النامية، ولأهمية الأثر الذي ستركه هذا الجهاز الالكتروني لجيلنا الحاضر وللأجيال القادمة، فقد رأت ادارة المدرسة الوطنية الأرتوذكسية ادخال مبحث الحاسبات الالكترونية (الكمبيوتر) هذا العام ٨٦/٨٥ في برامجها اختياريا للمرحلتين الثانوية والاعدادية، وسوف يصبح الزاميا لهاتين المرحلتين خلال الأعوام الدراسية القادمة.

يشمل المنهاج المطبق لهذا العام تاريخ هذه الآلات الحاسبة وتطورها التكنولوجي وطرق استعمالها، وتصحيحها، باللغة الأساسية، (وتعني البرمجة الفن الذي تلقن به الآلة الحاسبة كيفية القيام بانجاز عمل معين).

ومن هذا المنطلق فاننا نحث أولياء أمور الطلبة على اعطاء هذا الموضوع أهمية قصوى والمبادرة الى تسجيل أبنائهم لدى المشرفة على ادارة هذا المشروع والحائزة على درجة جامعية متخصصة في علم الحاسبات الألكترونية، ولديها خبرة في التدريس أيضا.

يعطى هذا المبحث يوميا ما بين الساعة ٣.٠٠ والساعة ٥.٠٠ مساء عدا أيام الجمعة والآحاد. ويدرّس الطلبة حصة أسبوعيا مدتها ساعتان (نظري وعملي)، كذلك يتاح المجال للطلبة الاستفادة من أوقات فراغهم في المدرسة لمتابعة تدريبهم. ويستمر البرنامج للفصل الأول لنهاية كانون الأول من عام ١٩٨٥، وتبدأ دورة جديدة في الفصل الثاني ١٩٨٦، مقابل دفع ٥٠ ديناراً رسوم هذه الدورة.



اطفال روضة وهبة تماري



# The National Orthodox School

Amman - Jordan P.O. Box 764 Tel. 666416

The National Orthodox School is a unique school. It is unique because it is the first co-educational secondary school in Jordan. Co-education stems from the philosophical idea of equality of the sexes which is a part of the School's policy. The School's policy is also reflected by its curriculum, finances, goals, activities and teachers.

The National Orthodox School is a private educational institution. It was first established by the charitable Orthodox Education Society in Amman, the capital of The Hashemite Kingdom Of Jordan in 1959. It started with a Kindergarten in rented premises, and in 1966 the School moved to the newly constructed building in Shmeisani which is a modern area in the outskirts of Amman. At that time it was a full elementary school. Since then a class was added every year until it became a full secondary school.

The National Orthodox School is licensed and accredited by the Ministry of Education. All private institutions, by the Education Act of Jordan, must fulfill the aims and objectives of education. These aims and objectives are laid down by the Ministry of education, and the Ministry is the principal agency for educating, and regulating and controlling education. The School as a private educational institution fulfills these objectives. The School implements the prescribed curriculum. Consequently the school uses the Government's textbooks with the exception of the English Language textbooks.

The National Orthodox School prepares its students for two examinations: The General Jordan State Secondary Examination (Tawjihi) and the G.C.E., London University 'O' level in addition to the advanced level in Classical Arabic. The first exam requires twelve years of schooling while the second requires eleven years. Through these two examinations the students are prepared for higher education. The results of the students in these exams for the past thirteen years have been excellent. Yearly, one or more students rank among the first ten in the Country.

Grades of students are computed by adding together grades for the final two terms and dividing by two. Grades obtained are based on daily tests, mid-term exams, class work, participation in class discussions, and class projects. The lowest passing mark is fifty.



The School is financed through fees and local donations. The deficit in the School budget, if it occurs, is covered by the Orthodox Education Society. To encourage the students, the School and the Society offer scholarships to the distinguished ones. Furthermore, the Orthodox Education Society offers sixty thousand Dinars financial grants to needy Students.

The School adopts a firm admissions policy where students are only accepted in the kindergarten classes. Rarely are students admitted in higher classes. The rate of drop - out is negligible.

Teachers are qualified, trained, experienced and dedicated to their work. Their salaries are the highest among all schools in Jordan.

The School is equipped with three modern laboratories, one for physics, one for biology and one for chemistry. Students perform their experiments under the supervision of their respective teachers and laboratory supervisor.

The available School library, which contains over five thousand books, provide our student body with the literature required. The School administration does not hesitate to provide the books recommended by the teachers.

As to sports, the School gives special attention to all kinds of sports, and encourages students to participate in all sport activities. The School campus has a soccer field, two basket ball fields, hand ball field, volley ball field, and three more fields for basket and hand ball are under construction. The teams on all levels compete with private and Government school teams. The basket ball teams (boys and girls) juniors and seniors have been the champions of Jordan for the last three years.

The National Orthodox School develops the personality of its students. The students participate in the social, drama, cultural and music clubs. They are active, and they interact with the local community through the social clubs. Plays are presented by the drama club, lectures and debates with parents through the cultural club, musical performances and choir and music bands through the music club.

To reiterate, The National Orthodox School was established by the charitable institution the Orthodox Education Society. The School is supervised by a board of directors chosen from the elected members to the Society's executive committee. the director of the School is

controlled and held accountable to the board. The director of the School is responsible for the education of 1890 students ranging from the kindergarten to the secondary level. There are also ninety-five teachers under his supervision.

The director is helped by three assistants who direct the kindergarten, elementary, junior high and secondary divisions. The School's organization also includes a department for finance, registration, student affairs, counseling and guidance.

The National Orthodox School provides excellent educational services to its student body, serving the community in particular and the Country as a whole. It has an outstanding standard of education, and fulfills the aims and the objectives of education as established by law and the philosophy of education in Jordan.